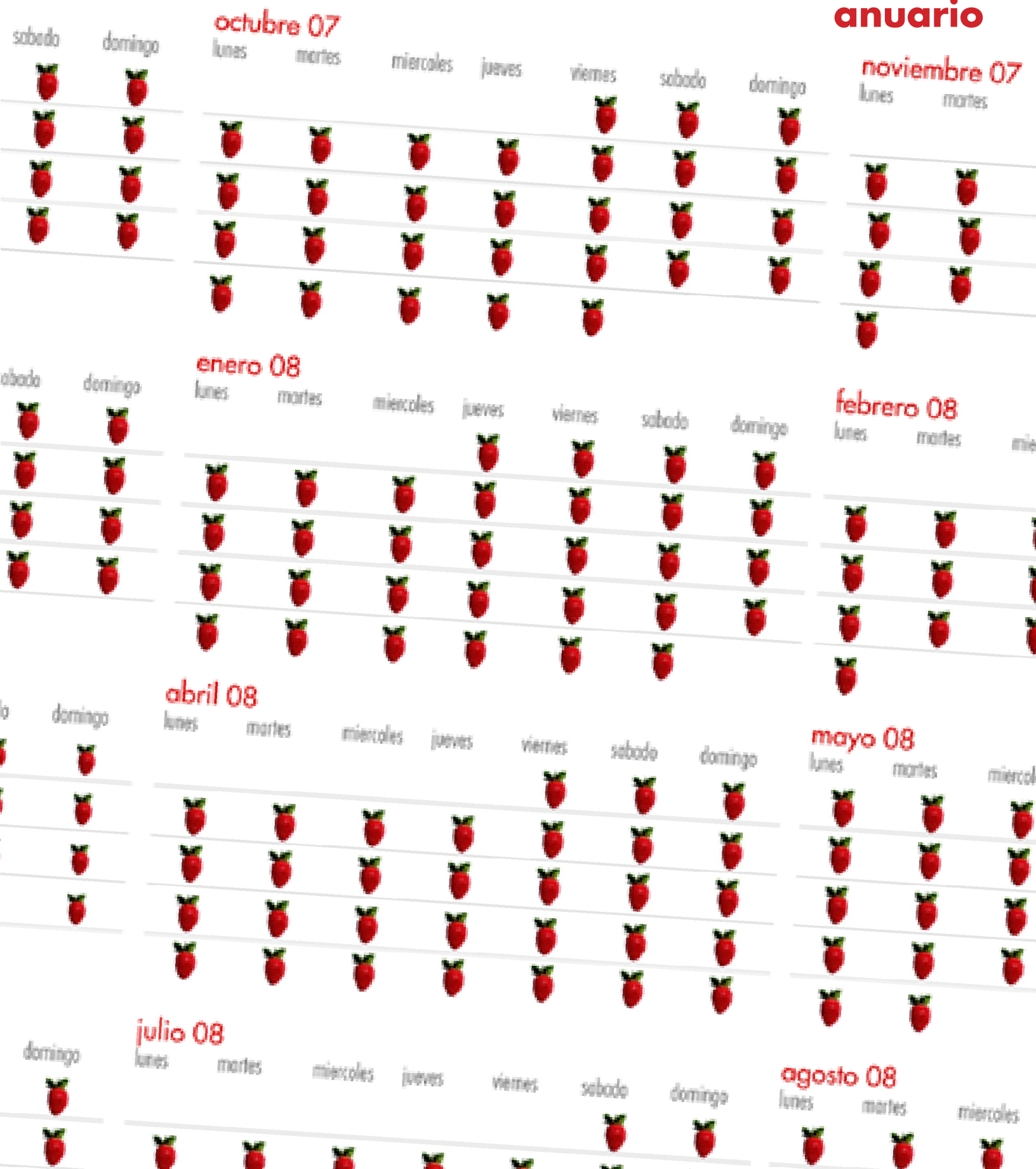


Freshuelva n°4

Julio/Agosto 2008

La revista de la Asociación Sectorial de la Fresa de Huelva

anuario



Apuesta por la modernización



*Manuel Chavez González,
Presidente Junta de Andalucía*

Si observáramos la provincia de Huelva desde el espacio, entre las cosas que más llamarían la atención sería la impresionante imagen de sus campos de fresas: nada menos que 7.000 hectáreas dedicadas a un cultivo que produce casi 300.000 toneladas anuales, el 9% de toda la producción mundial y el 25% de la Unión Europea.

A ras de tierra la visión no pierde valor, más bien gana en fuerza. La de un sector consolidado como un motor económico de primera magnitud en Andalucía, un modelo de producción agrícola moderno y comprometido con los avances tecnológicos aunque, como es lógico, con importantes retos en el horizonte.

Es de justicia reconocer la importancia del camino recorrido por un sector que ha sido capaz de pasar en poco tiempo de una concepción de negocio familiar a los actuales modelos empresariales, con un nivel de profesionalización muy alto. Un ámbito agrícola que se estructuraba en sus orígenes, principalmente, en forma de cooperativas y sociedades agrarias de transformación, y que ha sabido subirse con todas

las consecuencias al carro de la modernización.

Un momento importante en la historia de este cultivo fue el nacimiento de Freshuelva hace ya un cuarto de siglo. Se cumple aquí ese tradicional dicho de "la unión hace la fuerza" porque, gracias a la agnación casi total del sector, se han conseguido cuotas de competitividad y proyección internacional de las que ahora podemos hacer gala. El buen trabajo y el compromiso de Freshuelva están detrás del paso de gigante dado por los modelos de producción de los campos de fresas, unido a una meritoria labor para impulsar la imagen del productor, mejorar la tecnología y modernizar la estructura del sector, con resultados que hoy son fácilmente visibles.

Agradezco, así, la oportunidad que me da la publicación de este nuevo anuario para expresar una vez más mi reconocimiento, compartido a buen seguro por todos los onubenses y andaluces, a los productores freseros, en general, y a la asociación Freshuelva, en particular, por su esfuerzo y buen hacer. Dicen que el trabajo bien hecho siempre da buenos frutos. En este caso, un fruto especialmente dulce.

La solución global

Como especialistas en el Sector Agrario te aportamos soluciones financieras globales en todos los procesos productivos.

Cajasol, la solución global para la fresa.





Las intensas lluvias provocan un ligero descenso en la producción

4 *Freshuelva...* Aunque la superficie de cultivo fue un 0,8 por ciento menor que 2007, la facturación experimentó un ligero repunte en un final de campaña marcado por las precipitaciones y la huelga de transportes.

Apenas si se resintió la producción total de la fresa en la campaña 2007/2008, que ascendió a 250.540 toneladas (4.428 menos que el año anterior), pese a las circunstancias que la marcaron. Por un lado, la huelga de transportes que precipitó el final de aquellos asociados, que compartían la recolección de la fresa con la de otros berries y que afectó sobre todo a la fresa de industria. Y, por otro, las lluvias que se produjeron a finales de abril y durante todo mayo que mermaron el tramo final de la campaña, ya que provocaron un repunte final de kilos a los que no se les pudo dar utilidad por la competencia de países como Holanda, Polonia, Rumanía, Alemania o Italia que tienen su campaña en mayo.

Sin embargo, en lo que a facturación se refiere, la de 2007/2008 ha sido la campaña más prorrifica desde 2003. No en vano el valor total facturado en euros asciende a 365.788.400 (21.581.600 de euros más que en la de 2006/2007). Y es que el precio experimentó una subida del 8,4 por ciento y Marruecos no supuso un gran obstáculo comercial para la producción en fresco. Para el presidente de Freshuelva, José Manuel Romero: "El comportamiento del precio ha sido el correcto, no el esperado, pero sí algo superior a la campaña anterior. Lo que pasa es que han faltado kilos; esperábamos un 10% más de lo que hemos producido finalmente para consumo fresco y, por eso, el precio ha sido algo mayor".

En lo que a la frambuesa se refiere la campaña no fue todo lo buena que se esperaba ya que la comercialización encontró muchas trabas por la sobreoferta que se tradujo en una pesadez de los mercados, sobre todo en el mes de marzo y en una caída de los precios del 15%. Además, las elevadas temperaturas de la segunda quincena de febrero y todo el mes de marzo incidieron en la maduración del fruto, evolucionando muy rápidamente y en grado excesivo.

Así, en la campaña 2007/2008 se produjeron 2.070 toneladas más que durante la anterior (un 2% más) y se plantaron 30 hectáreas más de superficie. Sobre la producción de frambuesa, Romero fue tajante: "Tenemos que plantearnos producir lo que realmente se demanda".

FRESA en cifras...

Producción total
250.540 toneladas

Superficie de cultivo
6.230 hectáreas

Producción/Has. comercializadas
40.215 kilogramos

Valor total de facturación
365.788.400 euros

Fresco:
188.340 toneladas

*Producción total:
250.540 toneladas

Industria:
62.200 toneladas

*Producción total:
250.540 toneladas



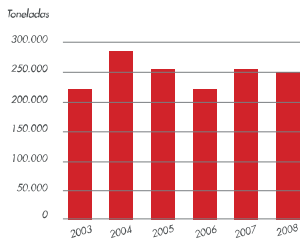
Cámaras de Conservación
Salas de trabajo
Enfriadoras de Agua
Túnel de congelación
Cámaras de Preenfriamiento
Cámaras Bitérmicas
Secaderos
Instalaciones de NH3
Hielo Líquido
Cámaras de Maduración
Generadores de Hielo
Glicol
Climatización en general



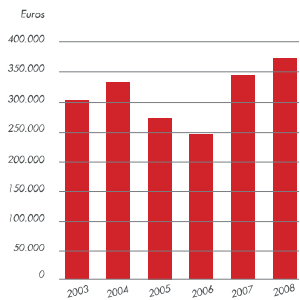
Parque Pape, La Regia, E-28014 Madrid
21110 Alcorcón, Madrid
Tel.: 959 52 30 38, Fax: 959 52 04 28
www.refrigeracionodiel.es



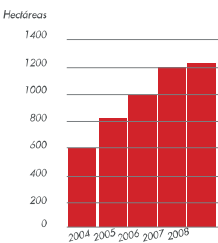
EVOLUCIÓN DE LA PRODUCCIÓN TOTAL DE LA FRESA



EVOLUCIÓN DE LA FACTURACIÓN DE LA FRESA



EVOLUCIÓN DE LA SUPERFICIE PLANTADA DE LA FRAMBUESA



FRAMBUESA en cifras...

Producción total
12.870 toneladas

Superficie de cultivo
1.230 hectáreas

Producción/Has. comercializadas
10.450 kilogramos

Valor total de facturación
70.527.600 euros

Fresco:
12.620 toneladas

*Producción total:
250.540 toneladas

Industria:
250 toneladas

*Producción total:
250.540 toneladas

TOBELEM

ALQUILER Y VENTA

Modulos prefabricados aislados
y sin aislar - naves desmontables
modulos sanitarios - sanitarios
quimicos - vallas -casetas vigilancia



Pol. Ind. San Roque (Finca La Pólvora)
Tlf: 956 78 60 94 - 956 78 61 66
Fax: 956 78 61 34
11369 SAN ROQUE (CÁDIZ)
Poligono La Estrella - C/ Maro, 8
Tel: 95 232 92 00 - Fax: 95 235 09 18
29006 MÁLAGA

WWW.TOBELEM.NET
Email: tobelem@tobelem.net

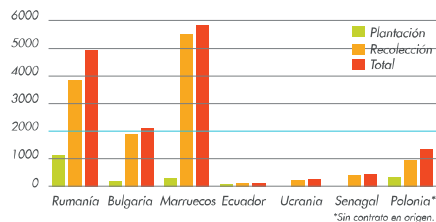


Freshuelva ha gestionado 14.391 contratos en origen en esta campaña

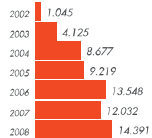
Esta cifra representa el 81% de la demanda registrada en la Asociación, que esta temporada ascendió a 17.753 operarios. Entre las novedades, destacan las experiencias piloto llevadas a cabo con países como Senegal y Ucrania.

Un año más, Freshuelva lideró las labores de gestión para la contratación en origen y posterior llegada de trabajadores inmigrantes al sector de la fresa onubense. No en vano de los 17.753 trabajadores que solicitó la Asociación Onubense de Productores y Exportadores de fresa para la campaña 2007/2008, arribaron a nuestra provincia 14.391, procedentes de Rumania, Bulgaria, Marruecos, Ecuador, Ucrania, Senegal y Polonia (estos últimos sin contrato en origen).

Esta campaña registró el número más alto de trabajadores inmigrantes desde que en 2002 se comenzaron las gestiones para la contratación en origen y para contar con trabajadores procedentes de otros países. No obstante, el número total de trabajadores agrícolas que recolectaron la fresa y la frambuesa en nuestros campos ha superado los 40.000.



EVOLUCIÓN CONTRATOS EN ORIGEN



ESTE VINO ES EXCELENTE

ÉSTE, SOBERBIO

PERO ÉSTE ESTÁ DE LUJO

CALIDAD CERTIFICADA

LA CALIDAD ANDALUZA ESTÁ DE LUJO

Elige CALIDAD CERTIFICADA, el sello que distingue nuestros alimentos de mayor calidad.

JUNTA DE ANDALUCÍA
CONSEJO REGULADOR DE AGRICULTURA Y PESCA

Andalucía
el mismo



“Continuaremos defendiendo que la fresa de Huelva sigue un modelo sostenible”

Martín Soler Márquez. Consejero de Agricultura y Pesca

Sustituye al frente de esta cartera a Isaías Pérez Saldaña y el nuevo consejero del gabinete de Chaves para Agricultura y Pesca ya le ha tomado el pulso al sector de la fresa de Huelva. Se muestra satisfecho por el balance positivo de esta campaña y felicita a los productores y exportadores por haber convertido a este sector en uno de los más punteros de la agricultura andaluza. Entretanto, Martín Soler no duda en afirmar que desde la Administración autonómica seguirán apoyando y difundiendo que el cultivo de la fresa atiende a prácticas respetuosas con el medio ambiente y que, desde Intertresa, se fijarán estrategias de futuro para este sector.

¿Cómo califican desde la Consejería esta última campaña de la fresa de Huelva?

Con una superficie de 6.250 hectáreas, la producción total de fresas se ha calculado esta última campaña en unas 250.500 toneladas, una cifra similar a la del año pasado. Desde la Consejería de Agricultura y Pesca consideramos estos resultados medios-altos, más

si cabe teniendo en cuenta el efecto producido por las inclemencias meteorológicas del pasado mes de abril, con días de temperaturas muy altas y otros de frío y lluvia que han disminuido la producción en esta última etapa del cultivo.

Con los últimos datos que se manejan, ¿en qué momento se puede decir que se encuentra el sector?

El sector de la fresa ha sido siempre puntero en cuanto al manejo del cultivo. Esta realidad es producto de su constante preocupación por adaptarse a las nuevas y cambiantes circunstancias de los mercados nacional y extranjero. En este sentido, el sector fresero de Huelva es uno de los sectores agrícolas que ha experimentado un mayor desarrollo en los últimos 30 años. De hecho, conjugando la introducción

de nuevas variedades y técnicas de cultivo, innovaciones tecnológicas e iniciativa empresarial, este sector ha convertido a Huelva en la primera región productora de fresa del mundo.

El cultivo de la fresa constituye un motor importante del desarrollo de la economía de Huelva, con efectos directos sobre el empleo y riqueza en la zona y con efectos indirectos, permitiendo la creación en torno a él de una industria auxiliar y de una importante red de servicios. Gracias a la excelente organización de la producción, este sector ha acometido un espectacular desarrollo económico, con un crecimiento consolidado y la creación de nuevas empresas y cooperativas que producen y comercializan su producto.

En Huelva se localiza entre el 93% y el 95% de la producción de fresa nacional y Española es la principal productora europea, con un crecimiento continuado desde principios de la década de los 80.

¿Qué papel juega la fresa de Huelva para la agricultura andaluza?

El cultivo de la fresa constituye un importante motor para el desarrollo de la economía de Huelva. Según los datos que manejamos (a junio de 2008), el valor de la producción de la fresa en Huelva en el año 2007 ascendió a la cantidad de 223,83 millones de euros y supuso el 33% del valor de la rama agraria de esa provincia en ese mismo año y el 40% de la producción agrícola

la, siendo el 2,75% de la producción agrícola de Andalucía.

¿En qué momento se encuentra el plan especial diseñado por la Consejería para ordenar la agricultura del entorno de Doñana?

El Plan Especial de Ordenación de las Zonas de Regadíos Ubicadas al Norte de la Corona Forestal de Doñana fue aprobado por el Consejo de Gobierno a finales del año pasado al objeto de solucionar la situación de expansión de regadíos e invernaderos sin criterios de planificación en dicho espacio natural.

“La Interprofesional ha traído consigo una mayor coordinación entre oferta y demanda y ha dotado al mercado de mayor transparencia”

La Comisión de Seguimiento, acordada también su constitución en el mismo Consejo de Gobierno, inició su trabajo en el mes de febrero. Para la redacción del Plan se decidió licitar una asistencia técnica por parte de la Consejería de Obras Públicas y Transportes que acaba de ser adjudicada recientemente.

El plan especial afectará a una superficie de 66.000 hectáreas, de las que aproximadamente 8.000 son de regadío, pertenecientes a los términos municipales de Almonte, Bonares, Lucena del Puerto, Moguer y Rociana del Condado

(Huelva).

Entre otras acciones, dispondrá la constitución de comunidades de usuarios que colaboren con la Administración en la gestión sostenible de las aguas subterráneas; la regularización definitiva de los antiguos sectores del Plan Almonte-Marismas y la instalación de redes específicas de piezómetros para controlar la evolución de los acuíferos. El documento también fijará criterios de ahorro en el consumo de agua, delimitará las redes de caminos y dispondrá proyectos para proteger al paisaje, retirar los residuos agrícolas y hacer frente a riesgos previsibles como la erosión, las inundaciones y la contaminación difusa.

¿Qué estrategias se plantean desde la Consejería para mejorar la competencia de nuestro producto en Europa?

En primer lugar, y al igual que ocurre con los hortalizas de Almería, seguiremos apoyando y difundiendo que el cultivo de la fresa en Huelva es un modelo de producción sostenible que atiende a prácticas respetuosas con el medio ambiente. De hecho, en 2006 se cultivaron en producción integrada 4.067,68 hectáreas, mientras que en 2008 hemos llegado a las 3.550. Además, en esta campaña se han sembrado otras 113 hectáreas de ecológico.

Por otra parte, se están eligiendo variedades que, además de reunir unas excelentes características de calidad, presentan una maduración que puede ir solapándose a lo largo

Viveros

www.planasa.com - tlf. 952 200 100 - 20140 B. Huelva - España

SOMOS VIVEROS DE BARRIO DE FRESA desde 1978. Disponemos de más de 1.000 variedades de fresas con características únicas: alta productividad, resistencia a enfermedades y alta calidad. Disponemos de viveros de fresas de todos los tipos: fresas de campo y fresas de invernadero. Tenemos viveros de fresas de todos los tipos: fresas de campo y fresas de invernadero. Tenemos viveros de fresas de todos los tipos: fresas de campo y fresas de invernadero.

Planasa, con toda confianza

inotalis

PLANASA

FRUTAS DE CALIDAD

Freshuelva ES NOTICIA

de la campaña. De esta forma, se consigue evitar los picos de sobreproducción, responsables de la bajada de los precios y de la calidad del producto que se almacena.

Por último, vamos a desarrollar un trabajo continuo con Interfresa para aprovechar, con la mayor eficacia posible, todos los mecanismos de los que disponemos en la Política Agraria para, por un lado, superar las posibles dificultades estructurales y coyunturales que pueda sufrir el sector y, en segundo lugar, definir las estrategias de futuro que consensuemos entre ambos. Se trata de optimizar las oportunidades que nos ofrecen la OCM de Frutas y Hortalizas y las medidas de fomento del Programa de Desarrollo Rural de Andalucía.

En cuanto a I+D+i, Freshuelva tiene un proyecto conjunto con el CIT de Lepe para etiquetar la fresa incluyendo los contenidos nutricionales, ¿Cree que puede ser una vía para dotar de valor añadido a nuestros productos?

Como he comentado anteriormente, el sector fresero está muy orientado a la utilización práctica de todos los avances que se realicen en investigación, desarrollo e innovación, pues su objetivo último es generar un proceso de dinamización que propicie un incremento de competitividad del tejido productivo y genere un valor añadido.

En este sentido, del 3 al 7 de marzo pasados se celebró en Huelva el VIII Congreso Mundial de la Fresa, en el que investigadores de todo el mundo analizaron en diversas ponencias aspectos tanto agrónomos como nutricionales sobre este producto. Estrategias de este tipo son siempre muy importantes a la hora de poner en valor en los mercados nuestras producciones, pero con ellas no es suficiente. La promoción de la fresa de Huelva debe ir acompañada de iniciativas, como la de Freshuelva y el CIT de Lepe, que den a conocer a los consumidores el contenido nutricional del producto, además de ser muy

eficaces en la labor de proveedores, mejorando calidad, transporte, logística, programación de los envíos, etc.

“El sector de la fresa de Huelva seguirá contando tras la reforma de la OCM con la financiación comunitaria de los Programas Operativos de las Organizaciones de Productores”

¿Cómo han sido los primeros pasos de la Interprofesional constituida hace unos meses? ¿Qué beneficios va a reportar al sector?

Constituida oficialmente en octubre del año 2007 por Asaja, COAG, UPA, Freshuelva y Faeca, Interfresa está trabajando al menos, desde un año antes. De modo que actualmente tiene una representatividad de más del 50% en la rama productiva y parecido porcentaje en la transformadora y comercializadora. La creación de esta Interprofesional ha traído consigo una mayor coordinación y entendimiento entre la oferta y la demanda, dotando al mercado de mayor transparencia y eficacia. Además de eso, Interfresa ha articulado los mecanismos necesarios para aumentar la calidad de los productos, mejorar la sanidad vegetal y garantizar la seguridad alimentaria. Por otra parte, se han desarrollado acciones para facilitar la orientación de los productos agroalimentarios a las necesidades de los mercados.

Interfresa es, además, la principal interlocutora con la Consejería de Agricultura y Pesca de la Junta de Andalucía para desarrollar las estrategias de futuro del sector. Asimismo, cuenta con la importante herramienta de la extensión de norma, mecanismo por el cual, cuando se acuerden en el seno de Interfresa acciones conjuntas referentes a la promoción, el conocimiento de la producción y las políticas de calidad del sector, dichos acuerdos serán extensibles al cien por cien del sector.

El Fondo Europeo suprimirá pronto las subvenciones a los agricultores españoles, ¿cómo afectará al sector?

Al sector de la fresa de Huelva, que no tiene pagos directos, no le afectaría esta revisión de la PAC. La OCM de Frutas y Hortalizas se acaba de reformar y el sector sigue contando con la financiación comunitaria de los Programas Operativos de las Organizaciones de Productores.

¿Cuáles son sus principales retos al frente de la Consejería?

La calidad y la innovación serán los ejes de nuestra política a lo largo de esta legislatura, durante la que trabajaremos para reinventar un modelo de agricultura comprometido con la cadena agroalimentaria, los aspectos sociales y la conservación del entorno. En este sentido, nuestro principal reto será la puesta en marcha de medidas de apoyo a los modelos de producción sostenible, la mejora de la gestión de los recursos hídricos y las infraestructuras agrarias. También ocuparán buena parte de nuestros esfuerzos la modernización de las explotaciones agrarias, el apoyo a los jóvenes agricultores, el fomento y la promoción de la agroindustria andaluza, uno de los factores de competitividad más claros de la economía andaluza tanto por su cuota exportadora como por la calidad de su oferta, así como el refuerzo del medio ambiente y el medio rural a través del apoyo a la gestión del territorio.

En definitiva, modernización, planificación y desarrollo integral del medio rural centrarán nuestras actuaciones en los próximos cuatro años, en los que la cohesión territorial, la solidaridad y la convergencia entre los diversos territorios de Andalucía se convertirán en nuestras mejores herramientas para la superación de los desequilibrios económicos, sociales y culturales y de equiparación de la riqueza y el bienestar entre todos los ciudadanos que viven del campo y el mar andaluzes.



grupo INTACO

MACROTUNEL HIDROPONIA

GRUPO INTACO® es un conglomerado de empresas dedicadas a la construcción de invernaderos y sus accesorios y a la fabricación de estructuras metálicas en el ámbito agroindustrial.

Nuestra plantilla de montadores, personal de taller, supervisores, ingenieros, arquitectos, administradores y directivos está en todo momento dispuesta a prestarle su colaboración rápida y eficientemente.

Si su próximo proyecto incluye la instalación de un pequeño o de un gran centro de jardinería, GRUPO INTACO es la firma que le respaldará desde la planificación inicial hasta el montaje final.

¡¡CONTACTE CON NOSOTROS!!

Calle del Gervasio, 611 Apdo. de Correos, 111
4940 CAJITA (Córdoba) ESPAÑA
Tfno: 957 522 174 - 957 522 021 Fax: 957 523 088
e-mail: info@gru.intaco.com www.gru.intaco.com



“El futuro del sector pasa por crear una dinámica de comercialización más unida”

José Manuel Romero. Presidente de Freshuelva

A pesar de las expectativas, no ha sido una campaña con buenos resultados. Correcta parece ser la palabra que mejor la define. El sector fresero continúa necesitando resolver el endeudamiento global en el que está inmerso y, para ello, requiere obtener resultados económicos positivos y, a partir de ahí, seguir trabajando para mantener su posición predominante en la agricultura onubense. Así lo explica José Manuel Romero, presidente de Freshuelva.

¿Qué balance hace Freshuelva de esta última campaña y de todo el año en general?

Ha sido una campaña un tanto atípica. En el mes de marzo dije que parecía que iba a ser buena, pero finalmente se ha quedado en aceptable. Podría haber sido mucho mejor de no haber mediado la climatología tan variable que ha habido en los meses de abril y mayo. Sobre todo este último fue un mes que se presentaba con bastantes expectativas e ilusión,

porque la climatología y factores varios, entre ellos el que cada vez haya más producción en países consumidores importantes, como es el caso de Inglaterra y Alemania, han hecho que no se haya podido redondear una campaña que iba a ser la mejor de los últimos años.

¿Qué ha sido lo más destacado del año?

Con respecto a la fresa, la corrección de la campaña. En fran-

buesa, por primera vez en unos cuantos de años, ha tocado techo la comercialización, sobre todo en los meses de marzo y abril se ha producido mucho más de lo que el mercado es capaz de consumir y eso ha hecho que en estos dos meses haya habido una bajada de precios.

¿Ha sido mejor que la anterior?

En líneas generales ha sido bastante parecida, con unos parámetros muy similares a la anterior. La

gran diferencia es que el mes de abril de este año ha sido mejor que el anterior y el mes de mayo, peor. En definitiva, los números dicen que se ha producido una situación bastante parecida.

La realidad es que el empresario fresero ante esta situación, supervive, pero el sector sigue endeudado como consecuencia de campañas anteriores, aunque hay que reconocer que los precios de venta han sido ligeramente superiores, han estado un 5 ó 6% por encima de los del año anterior, pero otros factores se han encarecido. Por eso, aunque la campaña haya sido agrónomicamente buena, no ha obtenido los resultados económicos que se esperaban.

¿Qué objetivos prioritarios se marcaron? ¿Se han conseguido?

Freshuelva ha intentado que sus asociados, una parte muy importante del sector fresero de la provincia, tengan cubiertos todos los aspectos que una asociación profesional pueda resolver.

Como meta, nos marcamos hace unos cuantos de años que el tema laboral estuviera resuelto y, en estos momentos, puedo decir con absoluta certeza que es la asignatura que mejor aprueba el sector. Freshuelva cuenta con un equipo humano ejemplar que hace un trabajo buenísimo en ese aspecto. Por tanto, ése objetivo está totalmente cubierto. En cuestiones técnicas, Freshuelva está ofreciendo cada vez más cosas a sus asociados, estamos en la línea de más nivel que

se les puede ofrecer. Hay temas, evidentemente, en los que no podemos entrar como son el establecimiento de los precios, que queda a merced de la oferta y la demanda, pero como asociación, cumple los objetivos marcados.

Se ha dado un gran paso en la contratación en origen con experiencias pioneras como las de Ucrania o Senegal...

La de Ucrania ha sido una experiencia un tanto frustrante. La Administración central puso mucho interés en que se probaran trabajadores de nuevos países. Con ellos no ha habido ningún problema. Lo único es que tenemos unas expectativas de 2.000 trabajadores aproximadamente, pero la difícil relación con los países del Este ha hecho que hayan venido solamente entre 400 y 500 personas.

En el caso de Senegal, diría que ni han quedado contentos los trabajadores, ni tampoco los empresarios o, al menos, la mayoría. Dicho esto, es verdad que hay trabajadores que quieren volver y empresarios que quieren que repitan; pero de un montante de unos 700 trabajadores de Senegal, la inmensa mayoría no ha cubierto el periodo de contratación, se han marchado antes. Muchos de ellos tampoco han soportado unas condiciones de trabajo a las que no están acostumbrados y, por eso, podríamos decir que no estaban preparados físicamente o que no tenían costumbre de hacer ese tipo de trabajo.

En cuanto a investigación e incorporación de nuevas variedades, ¿qué nota puede dársele al sector en este último año?

El sector creó hace ya unos diez años una empresa que se llama Fresas Nuevos Materiales por iniciativa de Freshuelva, pero no tenemos poder de decisión en la misma ya que es una empresa autónoma que tiene su equipo de investigación. Por cierto, hay que felicitarles por haber conseguido una variedad consolidada y porque, con escasos medios, son dignos de admiración teniendo en cuenta las cantidades de dinero que se gastan, por ejemplo, en las universidades americanas para conseguir en muchos años resultados similares. El camino es seguir potenciando que Fresas Nuevos Materiales siga trabajando y que siga consiguiendo que esa parte importante que son los 'royalties', los impuestos que se pagan para comprar plantas en Estados Unidos, se queden aquí en Huelva.

¿Cuáles son las grandes líneas a seguir para la próxima campaña?

Las tiene que marcar el mercado. El sector sabe lo que tiene que hacer porque ya ha alcanzado un nivel de madurez importante. En los últimos años ha quedado muy claro cuáles son las pautas que hay que seguir. En mi opinión, creo que se debe seguir concentrando la oferta en base a la idea de que el agricultor y el pequeño empresario deben saber que, hace diez años, en Europa nos compraban 150 empresas y hoy se han agrupado y nos compran no más



AGRACOR, S.L.

ILCAMPANIOS
PARQUE DE LAS PALMERAS, 8
21020 - 41142
TFNO: 952282208 FAX: 952282183

EXPOSICIÓN, RECAMBIOS Y TALLER
C/11A, AVISAMONTE, KM 07
21100 GIBRALTAR
TFNO: 952300838 FAX: 952300817

ADMINISTRACIÓN
TFNO: 952322114



de ocho o diez. Aquí deberíamos aprender lo mismo: en cuantas menos manos esté el producto es más fácil conseguir una buena comercialización. Creo que es bueno que surjan medidas como esta porque el futuro del sector pasa por crear una dinámica de comercialización más unida.

¿Cómo ha afectado la huelga de transportistas?

Quitando cuatro casos puntuales en la fresa, aunque bastante importantes puesto que se trataba de empresarios de nivel que tienen un fruto más tardío, no ha hecho mucho daño. La verdad es que gran parte de la campaña de la fresa estaba ya terminada.

Sin embargo, sí cayó en plena campaña de la frambuesa. Como comentamos en aquel momento, creemos que ha sido una huelga salvaje y desmedida que se ha hecho contra un sector que es el que paga la mercancía más cara de España: 0,20 euros el kilo. Además, lo que más nos dolió era no tener un interlocutor con quien poder llegar a un acuerdo.

Con respecto a Europa, ¿qué posición ha alcanzado la fresa onubense en este año?

La fresa de Huelva llega a toda Europa. El primer país consumidor de nuestro producto sigue siendo Alemania. Hace cuatro o cinco años hablamos de trabajar con países del Este, pero no hay que olvidar que son países con un nivel de vida bastante pobre teniendo en cuenta que éste es un producto al que hay que aplicar los costes de manipulación, recolección, almacén y transporte. De esta forma, la fresa no puede venderse en un país del Este por menos de tres euros, con lo cual hemos visto que no está al alcance de una economía como la que allí tienen.

¿Qué estrategias internacionales se van a seguir de cara a la próxima campaña?

Ese es un tema muy comercial en el que Freshuelva tiene poco que decir. Freshuelva no puede interve-

nir, ni lo pretende, en cuestiones en las que no tiene facultades algunas. Son las propias comercializadoras las que tienen que hacer sus planes estratégicos.

"A nuestros asociados queremos darle los mejores servicios a través de nuestro gran equipo técnico y humano"

¿Qué les pide a los asociados para el próximo año?

Más que pedirles, queremos seguir dándoles los mayores servicios que podamos teniendo en cuenta que partimos de una asociación profesional que tiene un gran equipo técnico y humano. Lo único que les pedimos es que sigan teniendo la responsabilidad de los últimos años y que no cometamos los errores de antaño de utilizar productos que nos puedan perjudicar en un momento determinado y que sepamos que estamos en una época de absolutas legalidades, con lo que en nuestros campos tienen que haber siempre trabajadores que, vengan de donde vengan, cumplan todos los requisitos legales posibles, tanto en materia de vivienda como de salario. Me parece que eso conforma una parte muy importante del futuro y del prestigio del sector.

¿El fresero es un sector ya consolidado? ¿Existen graves problemas que lo amenacen?

El fresero es un sector consolidado y cada vez más profesionalizado. Yo creo que la reducción de hectáreas que se ha llevado a cabo en los últimos años ha creado un sector que tiene lo que quiere. Lo importante y lo que el sector necesita es tener un par de campañas seguidas en las que pueda salir de ese endeudamiento global que mantiene desde hace varios años. A partir de ahí, creo que no cabe duda de que es el más importante de la agricultura de Huelva. Lo que hay que hacer es luchar por seguir manteniéndolo.



"La fresa continúa consolidada en el mercado europeo pese al leve retroceso"

Jorge Brotons. Presidente de FEPEX

A estas alturas resulta indudable la aportación que realiza la fresa al desarrollo económico y social del país, llegando a ser la segunda fruta más exportada por España en el pasado año. Con las miras ya puestas en la próxima campaña, Jorge Brotons, presidente de FEPEX, analiza la situación actual del sector en el marco europeo, en el que España ocupa la primera posición como proveedor, así como el futuro de la fresa onubense, donde tienen especial protagonismo la innovación y la modernización de las instalaciones para hacer frente a la competencia de terceros países.

¿Qué papel juega el sector fresero de Huelva en el conjunto de la agricultura española?

Tiene gran importancia en la producción y exportación hortofrutícola y, por extensión, en la agricultura española. En 2007 la exportación de la fresa se situó en 327 millones de euros, convirtiéndose en la segunda fruta más exportada por España. La cifra nos da una idea de la importancia estratégica de este

cultivo en España, que contribuye al desarrollo social y económico.

¿Qué posición cree que ocupa nuestra fruta en el mercado europeo? ¿Es un producto consolidado?

El comercio intracomunitario de fresa en 2007 se elevó a 321.464 toneladas, de las que 184.189 toneladas fueron exportadas por España, lo que nos convierte en el primer proveedor comunitario. A

España le siguen a gran distancia Bélgica con 33.445 toneladas; Países Bajos, con 31.987; y Francia con, 19.493 toneladas.

Es un producto desde luego consolidado en el mercado europeo, aunque en los últimos años se ha producido un ligero retroceso. En 2003 España exportaba a la UE 217.463 toneladas, un 13% más que en 2007. Por el contrario, Países Bajos ha aumentado su partici-

pación en el comercio intracomunitario, al igual que Italia y Alemania. Llama la atención el crecimiento de las exportaciones de fresa de Alemania dentro de la UE, que sin ser un país con tradición en el cultivo de la fresa, sus exportaciones han pasado de 6.378 toneladas en el año 2003 a 11.861 toneladas en 2007. Alemania casi ha duplicado sus exportaciones de fresas sólo en cinco años.

Polonia también ha registrado un incremento en su participación en el comercio intracomunitario de fresa pasando de las 13.449 toneladas del año 2003 a 15.772 toneladas en 2007.

"Debemos considerar que, para su viabilidad, el sector fresero de Huelva depende de sus exportaciones al resto de los países que conforman la Unión Europea"

¿Cree que afectará la reforma de la OCM de frutas y hortalizas a la fresa? ¿En qué sentido?

Históricamente el sector de frutas y hortalizas ha vivido del mercado y seguirá siendo así, por lo que la política agraria sectorial establecida en la OCM, aunque tiene importancia, no es un factor determinante en la evolución del sector, en lo que se refiere a ayudas. En cuanto a organización sectorial, la importancia de la OCM sí es destacable porque regula las asociaciones de organizaciones de productores. Es preciso que las administraciones correspondientes faciliten su constitución y el funcionamiento de las asociaciones de OP porque cumplen funciones muy importantes para el sector.

¿Por dónde pasa el futuro de la fresa de Huelva?

El sector ya está obteniendo los frutos de una iniciativa muy interesante. La constitución de la empresa "Fresas Nuevos Materiales S.A.", en la que participan los productores, y su programa de mejora genética para la obtención de nuevas variedades de fresa, está dando buenos resultados.

El futuro pasa por actuaciones de este tipo. En general, pasa por profundizar en el proceso de innovación y modernización de las explotaciones, proceso común a todo el sector español que sufre, por un lado, la competencia de países terceros, con costes laborales muy bajos y, por otro lado, la competencia de las producciones comunitarias como las belgas, con explotaciones muy avanzadas tecnológicamente.

Sin embargo, hay factores decisivos para el futuro sobre los que no podemos actuar. Me refiero a la política comercial de la Comisión, caracterizada por negociar acuerdos de asociación con países terceros en los que se hacen constantes concesiones en frutas y hortalizas.

En mi opinión, tanto la administración nacional como la comunitaria y también las administraciones autonómicas deben mantener muy presente que la fresa y, en general, las frutas y hortalizas son un sector con una importancia social y económica crucial en las zonas de producción. También deben mantener muy presente que dependemos exclusivamente del mercado, que se ve afectado muy negativamente por las concesiones comerciales; especialmente si son concesiones a países terceros mediterráneos cercanos que, como ya he dicho anteriormente, tienen salarios de subsistencia. Además, se debe considerar que el sector fresero de Huelva depende para su viabilidad de las exportaciones al resto de la UE.

¿Cómo valora la labor realizada por Freshuelva en lo que a la contratación en origen se refiere?

De forma muy positiva, ya que la asociación ha dado respuesta a uno de los principales problemas de los

"Para FEPEX, las autoridades competentes deben tener siempre en cuenta que las características de la recolección de la fresa exigen la contratación de mano de obra temporal en otros países"

productores de fresa y en general del sector hortofrutícola: la falta de mano de obra durante la recolección.

Freshuelva ha demostrado su capacidad para contribuir a resolver uno de los problemas que puede estrangular la actividad del sector, como es atender las necesidades de mano de obra en el largo periodo de recolección que caracteriza a la fresa. Esto permite mantener la actividad, el empleo y la renta a lo largo de todo el año y dar viabilidad a este sector.

¿Qué nuevos horizontes laborales cree que se pueden explorar?

"La política agraria sectorial establecida en la OCM, aunque tiene importancia, no resulta ser un factor determinante en la evolución que llevará a cabo el sector fresero en lo que a ayudas se refiere"

Para esta campaña ya se han explorado nuevas opciones. En noviembre del año pasado el presidente de Freshuelva, José Manuel Romero, que también es presidente del Comité de Relaciones Laborales de FEPEX, acompañó al entonces ministro de Trabajo, Jesús Caldera, en su visita oficial a Senegal, en la que se acordó la contratación de 2.700 trabajadores, de los cuales una parte importante han trabajado en la agricultura, principalmente en la fresa. Finalizada la campaña se ha visto que el resultado no ha sido el esperado. No obstante, son iniciativas positivas. Los convenios con países terceros para facilitar la contratación de trabajadores extranjeros en España son medidas positivas que contribuyen a solucionar el problema.

No obstante, la situación que vive ahora la economía española puede generar un nuevo escenario para la contratación de los trabajadores necesarios para la recolección. El Gobierno ha anunciado que se seguirán atendiendo las necesidades de mano de obra de campaña pero con restricciones. Para FEPEX, las autoridades competentes deben tener en

cuenta que las características de la recolección en el sector de la fresa exigen mantener la contratación de mano de obra temporal en otros países.

¿Qué peso van a tener en el sector hortofrutícola la IV y V gama?

El sector de IV Gama es relativamente nuevo en nuestro país y está creciendo muy rápido. En España, la IV Gama fue introducida a finales de los años 80 en las

"En 2007, la exportación de la fresa se situó en 327 millones de euros, convirtiéndose en la segunda fruta más exportada de España. La cifra nos da idea de la importancia estratégica de este cultivo en España"

grandes ciudades y, posteriormente, en todo el territorio nacional. Desde entonces la comercialización de frutas y hortalizas no ha dejado de aumentar, especialmente en los últimos años, con tasas de crecimiento en torno al 20% en los años 2005 y 2006 y del 12%, en el año 2007. Su peso se incrementará en el sector puesto que la IV Gama ofrece ventajas muy valoradas en la sociedad en la que vivimos como el ahorro de tiempo para el consumidor o la comodidad, puesto que son productos listos para su empleo que no requiere limpieza ni lavado. Son productos, además, que no ocupan espacio ni a la hora de hacer la compra ni en la nevera y al igual que las frutas y hortalizas frescas, contribuyen a llevar una dieta sana y equilibrada, debido a las aportaciones positivas para la salud.

¿Cómo ha afectado la huelga del transporte al sector de las frutas y hortalizas?

Negativamente porque nosotros trabajamos con productos perecederos que, si no se recogen y se mandan al mercado en el momento adecuado, no se pueden comercializar. La última parte de la campaña de fresa se ha visto perjudicada, igual que la fruta de hueso, en plena campaña y, en general, todas las producciones hortofrutícolas.

FEPEX comparte la preocupación de los transportistas por el incremento de los precios del gasóleo, porque también es sufrido por los productores hortofrutícolas, y respetamos el derecho a la huelga, pero es necesario que se respete también el derecho al libre tránsito y no se vuelvan a repetir situaciones como la del mes de junio porque el perjuicio es muy grande para todos. En estos momentos un amplio colectivo de afectados esta preparando las reclamaciones.

"FEPEX comparte la preocupación de los transportistas por el incremento de los precios del gasóleo"



Fabricantes Agronutrientes
Productos Convencionales y Ecológicos
Nueva línea especializada en fresa
Interesados en distribución exclusiva
contactar con: www.kimitec.es





Freshuelva y el CIT de Lepe impulsan un proyecto de etiquetado de la fresa

Incluirá las propiedades nutritivas de nuestros productos y una frase que reivindique los beneficios que éstos tienen para la salud.

En junio de 2008 Freshuelva solicitó, en representación del sector frutero, al Centro de Innovación y Tecnología de la Agroindustria Onubense (Adesva) la puesta en marcha de un proyecto para poder etiquetar las cajas de fresas y otros frutos rojos, como la frambuesa y los arándanos, con las propiedades nutritivas de estos y una frase que reivindique algo referente a los beneficios que para la salud tienen nuestros productos, de acuerdo con la normativa europea CE 1924/2006, que se ha adaptado a nuestra legislación y que gestionan organismos como EFSA (en la Unión Europea) y ANSA (en España).

La iniciativa, cuyo objetivo final es el de informar al consumidor y estimular la venta de nuestros productos, se encuentra en su primera etapa, que consiste, en primer lugar, en hacer un estudio bibliográfico para recopilar toda la información y todos los análisis que se han realizado hasta la fecha de todas las variedades; realizar los análisis de laboratorio necesarios (de frambuesas y arándanos sobre todo), para finalmente proceder a realizar un estudio estadístico de todos los nutrientes de la fresa en distintas épocas del año para hacer una tabla lo más exacta posible.

El plazo estimado de duración del proyecto es de ocho meses, con lo que las primeras fresas de la campaña 2008/2009 ya llevarán el etiquetado con su valor nutricional.



Fresas Nuevos Materiales irrumpe en el mercado con su variedad 'Rociera'

La plantación comercial de esta variedad antes conocida como FNM Coral ha alcanzado la cifra de 10 millones de plantas.

La campaña 2007/2008 ha sido la primera en que la empresa Fresas Nuevos Materiales ha realizado la plantación comercial de su variedad 'Rociera' (antes 'FNM Coral'), cuyo primer cruzamiento se realizó en 2000/2001 y que ha concluido con 10 millones de plantas. Asimismo, dos nuevas variedades, la A3-10-8 y la A3-54-1 se encuentran en su primer año de registro en la Oficina Española de Variedades Vegetales. La segunda de ellas se comercializará en la campaña 2010/2011 con el nombre de 'Primoris'.

Se trata de una variedad que competirá en el segmento de mercado que agrupa a las variedades precoces (las primeras cabezas de clon son de esta campaña que acaba de finalizar) y que completará la oferta de la 'Rociera', que pretende aumentar hasta los 1,5 millones su número de plantas. Ambas variedades son de ciclos medios y con ellas Fresas Nuevos Materiales pretende seguir dando respuestas permanentes al mercado de la fresa.



La Interprofesional comienza con fuerza su labor por el sector

Freshuelva, uno de los integrantes de la Asociación, ha sido la primera en solicitar una Comisión de Gobierno de este órgano pionero en Andalucía.

En enero de 2008 se constituyó formalmente la Asociación Interprofesional de la Fresa Andaluza, Interfresa, una vez que la Junta de Andalucía aprobaba de forma definitiva su creación. Este nuevo organismo, pionero por sus características en Andalucía e integrado por Freshuelva, Asaja, COAG, Faeca y UPA, nació con el objetivo de defender los intereses del sector frutero andaluz y con competencias para marcar pautas sobre el mercado y avanzar en investigación y promoción. Interfresa se caracteriza además por contar casi con el cien por cien de los fruteros onubenses, representado por Freshuelva.

Para la inauguración de la Interprofesional de la Fresa, que integra a 1.000 personas entre físicas y jurídicas del sector andaluz de la fresa, se pusieron en marcha unas jornadas técnicas, que bajo el lema 'Una apuesta de futuro', sirvieron de presentación oficial del organismo ante el sector y la sociedad onubense. Su presidente José Luis García-Palacios resaltó la función del recién creado organismo como instrumento para garantizar el futuro del sector sobre la base del consenso.

En junio de 2008, a petición de la Asociación de Exportadores y Productores de Fresa Onubenses, Freshuelva, Interfresa celebraba una comisión de gobierno en la que se informaba sobre los convenios firmados con entidades bancarias como Cajasal, La Caixa y Caja Rural y se acordaba la solicitud de colaboración a la Diputación Provincial de Huelva. Asimismo, se comenzaron a redactar las extensiones de norma. Eran los primeros pasos de la Interprofesional de la Fresa, a la que todos los sectores le auguraban un futuro prometedor.

En JOHN DEERE cultivamos fresas



Nuestros tractores John Deere 5015 Sdt el frutero por excelencia: mayor despiece, mejor visibilidad, económicos, silenciosos, ligeros, maniobrables, productivos, fiables...

En cuatro modelos

MODELO	CV / KW	MOTOR
5215	59/43,5	4 cilindros, cuatro literales
5315	68/50,5	4 cilindros, cuatro literales
5415	75/55	4 cilindros
5515	83/61	4 cilindros, cuatro literales



Además tenemos actualmente la mejor financiación con planes especiales para la fresa

PRODUCTO JOHN DEERE SIN RENUNCIAR A NADA

JOHN DEERE

La calidad es nuestra fuerza

WEICKERT Y MARTÍN AGRÍCOLA, S.A.

Excmo. Sr. D. José María Martín y Sr. D. José María Martín, S.A. - 41011 HUELVA - TEL: 959 711 511
www.weickertymartin.com - wimage-encia@gmail.com



Los cultivos hidropónicos obtienen un mayor rendimiento que los tradicionales

La producción sin suelo se ha consolidado como la principal solución a la prohibición del bromuro de metilo en la desinfección de terrenos.

Una producción media de 600 gramos por planta es el resultado de la última campaña fresera en lo que a cultivo hidropónico o sin suelo se refiere. A pesar de que el terreno cultivado ha aumentado poco respecto a la campaña anterior, el rendimiento final es mayor al obtenido a través del sistema tradicional de plantación puesto que, aunque la producción es más baja, la diferencia queda salvada en relación a la superficie.

Junto a variedades de calidad como la 'candonga', se han introducido otras como 'splendor', dando lugar a fruta de excelente calidad, como explica Manuel Jesús Muñoz Gelo, director técnico de la Fundación Fragaría. Así, según parámetros de carácter cuantitativo (referidos a términos de producción), cualitativos (referente a calidad) y de post-cosecha (también relativo a calidad), el balance de la campaña fresera sin suelo resulta, en términos generales, más positivo que el de la basada en el cultivo clásico.

De este modo, además de obtener un fruto de mayor calidad, la vida postcosecha de éste es más prolongada. Tanto es así, que algunos empresarios han establecido diferencias en sus recolecciones aprovechando el plus cualitativo que ofrece la hidroponía y que permite alcanzar en el mercado un precio más elevado. Asimismo, el grado Brix (porcentaje de sólidos solubles), en este caso, también es mayor.

A pesar de las ventajas que, en principio, puede ofrecer el cultivo hidropónico, éste se presenta como una alternativa "no muy extendida, pero sí muy fiable al bromuro de metilo". Los costes de este tipo de plantación frenan las inquietudes del sector fresero por conocer el sistema. Por ello, según cuenta Muñoz Gelo, de momento sólo se están llevando a cabo pruebas en algunas empresas.



Freshuelva y Diputación apuestan por modernizar el sector primario

Han firmado un convenio de colaboración para poner en marcha la iniciativa Pista-Innovación, que pretende desarrollar una aplicación de mercado que facilite la labor de los productores.

La Asociación de Productores y Exportadores de Fresa Onubense, Freshuelva, y el área de Cooperación de Desarrollo Local de la Diputación Provincial de Huelva han sellado un acuerdo de colaboración que se materializa en el proyecto Pista-Innovación. Se trata de una iniciativa centrada en la investigación para el desarrollo de una aplicación de mercado que facilite la modernización del sector primario de la provincia de Huelva.

En concreto, la línea de actuación seguida con Freshuelva se ha centrado en el desarrollo de un sistema de información de precios de mercado a través de un portal web. Una herramienta que permitirá a los productores conocer de forma instantánea información detallada y actualizada del mercado para poder analizar su evolución y gestionar las políticas comerciales más adecuadas. De este modo, y tal y como comentó tras la firma del acuerdo la presidenta de la Diputación Provincial, Petronila Guerrero, se trata de una "información muy valiosa que será de extraordinaria importancia para los freseros" ya que les permitirá "ganar competitividad y mejorar la posición de la fresa onubense en el mercado".

En el portal web se ofrecerá toda la información relativa a precios de mercado relacionados con el sector, tanto actuales como de anteriores campañas, lo cual podrá ayudar a los productores a tomar decisiones a corto, medio y largo plazo.

Por su parte, el presidente de Freshuelva, José Manuel Romero, quiso expresar su satisfacción por ser "los primeros en firmar un convenio de este tipo" con la institución supramunicipal, al tiempo que se mostró "convencido" de la enorme utilidad que presenta esta nueva herramienta con la que a partir de ahora contará el sector fresero de la provincia onubense.

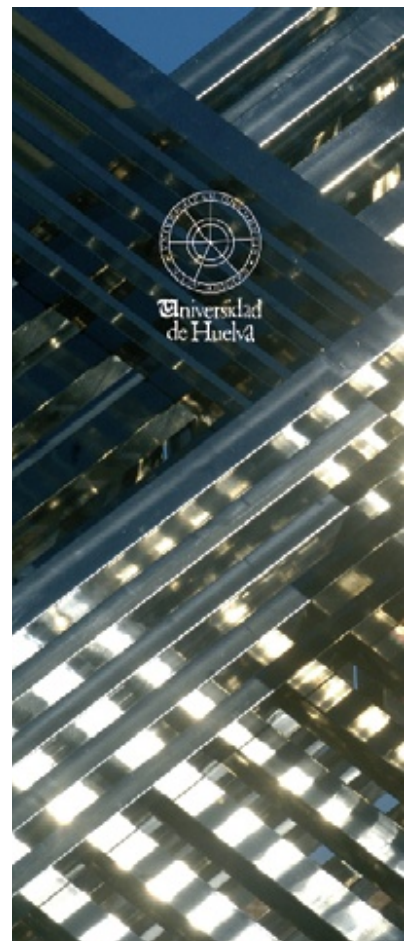
Hudisa se extiende por la zona de Moguer y Palos de la Frontera

La comisión que integra y realiza el seguimiento del proyecto, a la que pertenece Freshuelva, acometerá durante el segundo semestre de 2008 el estudio técnico y de viabilidad económica, por lo que se estima que la fábrica comience a funcionar en la campaña 2010/2011.

Desde que en 2007 se iniciaran las conversaciones con el sector fresero de Palos de la Frontera y Moguer, la empresa Hudisa Desarrollo Industrial se encuentra inmersa en el proceso de construcción de una nueva planta de transformación, que supondría la ampliación de sus instalaciones y que responde al interés de los freseros de esta zona de sumarse a esta iniciativa empresarial, que atesora una experiencia de cinco años. Para tal efecto se ha constituido una comisión integrada por Freshuelva, los ayuntamientos de Palos y Moguer, la Diputación Provincial de Huelva las empresas Cora y Frespalos (de Palos), Cuna de Platero y Grufesa (de Moguer), y la propia Hudisa, cuyos propietarios son 19 cooperativas de toda la provincia.

Esta comisión tiene previsto acometer el estudio técnico y de viabilidad económica de este proyecto durante el segundo semestre de 2008, así como la búsqueda de financiación y los terrenos para el mismo. La cooperativa o cualquiera que sea la fórmula empresarial bajo la que finalmente se constituya la nueva empresa se convertirá en industrial, por lo que tal y como explica Alberto Meynet, gerente de Hudisa, "los agricultores gozarán de una mayor facilidad de gestión de la fresa de industria y el valor añadido de esa actividad redundaría en su propio beneficio que es el fin último de Hudisa. Además, podrían disponer de una planta de estas características que les permitiría regular y desahogar el mercado de en fresco. De hecho, ya quitamos de la circulación entre un 25 y un 30 por ciento de la fresa de industria de la provincia".

Meynet prevé que, "si se van cumpliendo los plazos, la nueva planta de transformación estará funcionando para la campaña 2010/2011".



**La Universidad de Huelva
comprometida con la innovación,
la tecnología y el emprendimiento**



Huelva se convierte en capital de la fresa durante el Simposio Internacional

Más de 700 expertos de 60 países debatieron acerca de la producción ecológica y de calidad para obtener una mejor influencia en la salud y el bienestar del consumidor.

Freshuelva contribuyó en marzo de 2008 a que Huelva se convirtiera en la capital mundial de la fresa al participar activamente en la organización del VI Simposio Internacional de la Fresa que por primera vez se celebraba en España. Así, en Islantilla se dieron cita durante cinco días (3-7 de marzo) más de 700 expertos de 60 países que debatieron acerca de la producción y el cultivo de la fresa. La conclusión: aunar esfuerzos para conseguir una fresa de la más alta calidad, que tenga una mejor influencia en la salud y en el bienestar del consumidor.

De entre las comunicaciones más interesantes para el sector fresero onubense destacaron dos. Una de ellas, la expuesta por Abigail Johnson, que respondía a una de las principales preocupaciones de los productores onubenses con los resultados de un estudio británico que entonces daba sus primeros pasos y que consistía en poner a prueba diferentes variedades de fresa a condiciones de escasez de agua. La segunda, pronunciada por José Manuel López-Aranda, que expuso las principales alternativas al bromuro de metilo (prohibido por la normativa europea aprobada durante el verano de 2007) en la desinfección de suelos.



Más de 60 empresas de la fresa y los cítricos participan en Expocitfresa

Freshuelva contribuyó a la celebración en Cartaya de la VI edición de esta muestra en la que se produjeron más de 300 encuentros bilaterales.

Coincidiendo con el VI Simposio Internacional de la Fresa, durante el mes de marzo Cartaya acogió la sexta edición de la Feria de la Fresa y los Cítricos, Expocitfresa, que reunió a más de 60 empresas españolas, europeas y, por primera vez, centroamericanas, y a 38 grupos de investigación. Una vez más la Asociación de Productores y Exportadores de Huelva, Freshuelva participó activamente en la organización de la muestra, cuyo programa incluyó más de 300 encuentros bilaterales Universidad-Empresa sobre el sector de la agroalimentación.

La cooperación entre empresas y universidades andaluzas y las posibilidades de financiación de sus iniciativas a través de las ayudas al fomento de la I+D+i centraron los principales debates, junto con otros temas como los cítricos de transformación, la IV y V gama y la producción de frutos alternativos.



Han representado al sector fresero onubense en Berlín en la XVI edición de esta feria internacional, donde han podido fortalecer sus relaciones comerciales.

En febrero de 2008, 14 empresas asociadas a Freshuelva se desplazaron hasta Berlín de la mano de Extenda, la Agencia Andaluza de Promoción Exterior, para representar al sector fresero de la provincia en Fruitlogística, en un expositor de 150 metros cuadrados que compartieron con el resto de empresas andaluzas. El objetivo, fortalecer sus relaciones comerciales con importadores y distribuidores internacionales. Junto a Freshuelva también se dieron cita en la capital germana los cítricultores de Huelva.

Más de 60 países participaron repartidos en 1.800 stands y más de 7.500 metros cuadrados en la que se convirtió en la XVI edición de esta feria internacional. Las empresas que acudieron al recinto ferial de Berlín fueron, entre otras, Bonafru, Costa de Huelva, SAT Bionest, Cobella, SAT Condado, Sol Condado, Agromartin, Productora Corchito, Garoma, SAT Alconeras, Hortofrutícola de Cartaya, Frutas Borja, Agromolinillo y Moguer Cuna de Platero.

Freshuelva viaja a Fruitlogística con 14 empresas asociadas



- 25 años diseñando para mejorar los procesos productivos
- 25 años diseñando para reducir los costes de producción
- 25 años creas de nuestros clientes satisfaciendo sus necesidades
- Investigación y diseño de robótica y maquinaria industrial para el sector alimentario.
- Investigación y diseño de maquinaria especial para labores de la tierra.
- Especialistas en diseño de maquinaria especial para los sectores de la fresa, frambuesa y arándanos.



Pol. Ind. Puerto Algeciras C/ Cardal del Pinar, 1º - 4, 3 Y 19 20449 - Espinosa - HUELVA - ESPAÑA -
Tel: + 34 659 309 387 / Fax: + 34 959 381 656 E-Mail: ingenieria@santagema.com / Web Site: www.crosssantagema.com



Agrocosta cumple 20 años

La feria, una de las muestras agrícolas de la provincia, celebró su vigésima edición, en la que contó con la presencia de más de un centenar de empresas de Huelva, España, Portugal e Italia. Manuel Verdier fue premiado por su dedicación al sector.

Las instalaciones de la Cooperativa Nuestra Señora de la Bella fueron testigo de excepción del vigésimo aniversario de Agrocosta, una de las ferias agrícolas más importantes de la provincia de Huelva, impulsada por el Ayuntamiento de Lepe. En Agrocosta se dieron cita más de 100 empresas de Huelva, España y otros países como Portugal e Italia en 3.000 metros cuadrados de recinto interior, 10.000 exterior.

En Agrocosta, cuyo presupuesto ascendió a 120.000 euros y movió un volumen de negocio que superó los 800.000 euros, Cajasol hizo entrega de sus populares premios Fresón y Naranja de Oro que, en esta ocasión, recogieron Crufesa y Frutas Kiko. Además, la Fundación Caja Rural concedió su galardón a la Innovación y Mejora Agrícola a Belca (por su máquina posicionadora de tapas BET-60) y al todavía gerente de Freshuelva, Manuel Verdier, por su dedicación al sector agrario.



El agua protagoniza las Jornadas de Cajasol

Cajasol organizó en Islantilla la XXIV edición de las Jornadas Agrícolas y Comerciales que, tradicionalmente, celebraba cada año El Monte. En esta ocasión el debate giró en torno a la necesidad de realizar un uso eficiente del agua. De ello habló en su ponencia el catedrático de la Universidad Politécnica de Valencia, Joaquín Andreu Álvarez; el director gerente de la Agencia Andaluza del Agua, Juan Corominas; y el director de Desarrollo Rural del MAPA, Francisco Amarillo, en una mesa redonda.



Freshuelva participa en las Jornadas Agrícolas de Bonares

En el encuentro se analizó ampliamente la actualidad de la agricultura bonariiega, dedicando un capítulo especial para la fresa, sus variedades y los cultivos hidropónicos.

Freshuelva participó la XI edición de las Jornadas Técnicas Agrícolas que Bonares acogió en junio de 2008. Un encuentro en el que durante dos días se analizó la actualidad de la agricultura bonariiega y los cultivos de campiña, con un capítulo especial para la transferencia de agua al Condado y otro para el cultivo de fresas sin suelo. Fue la ponencia que presentó nuestro gerente, Rafael Domínguez Guillén, y que corrió a cargo del director técnico de la Fundación Fragaria, Manuel Jesús Gelo, que analizó las posibilidades de cultivos hidropónicos y expuso el resultado de las variedades de la fresa de 2008, y del presidente de la Comunidad de Regantes 'El Fresno', Ángel Gorostidi.



La fresa, a debate en la Caja Rural

La entidad bancaria y Freshuelva organizaron un encuentro técnico que se enmarca en el convenio de colaboración que la asociación fresera y la fundación han firmado para la divulgación y la promoción de las actuaciones de la primera.

Freshuelva cerró el mes de junio de 2008 celebrando junto con la Fundación Caja Rural del Sur el I Foro Técnico sobre la fresa, la frambuesa y otras berries de Huelva, en el marco de un convenio de colaboración firmado entre ambas entidades. Así, dos mesas de expertos—una de la fresa y otra de la frambuesa y otros berries—analizaron la situación actual de estos frutos en nuestra provincia, así como las nuevas variedades (incluido el cultivo de la grosella) y el manejo de los cultivos.

Asimismo, se trataron temas específicos de la fresa, como las alternativas al bromuro de metilo en la desinfección de los suelos y se hizo un repaso por los diferentes ensayos que se han realizado y sus resultados. En definitiva, un total de 51 expertos y técnicos de estos frutos han debatido acerca de la actualidad de las fresas y los frutos rojos.

Con el acuerdo de colaboración sellado por ambas entidades se ha establecido un protocolo de colaboración que va a permitir realizar las actuaciones necesarias para cumplir la creación del Foro de Debate de carácter permanente que abordará distintas actividades de divulgación, debate o similar.



Presente en Huelva, Sevilla y Portugal desde hace más de 15 años.

Especializada en fitosanitarios, nutrición vegetal, correctores y en todo lo relativo a áreas verdes (jardines, campos de golf, zonas urbanas, etc.)

Dispone de una amplia gama de productos para los más diversos cultivos: cítricos, frutales, fresón, olivar, viñedo, horticultura y jardinería.

Le da la solución a precios competitivos y calidad contrastada.

Comercializa todos sus productos: registrados, etiquetados y precintados por los fabricantes.

Tiene la respuesta a sus necesidades.



AGRO-NEW

AGRO-NEW, SRL
Pol. Ind. La Estación, naves 5 y 17, 21450 Cartaya (Huelva)
Tlfno.: 959 393 047, Fax: 959 391 252
e-mail:administracion@agronew.es, www.agronew.es





María Esperanza Cortés, nueva delegada de Agricultura y Pesca

Esta licenciada en Derecho de Palos de la Frontera sustituye en el cargo a Juan Manuel López, ahora delegado de Medio Ambiente.

María Esperanza Cortés era nombrada en junio de 2008 delegada de Agricultura y Pesca, un cargo hasta entonces ejercido por Juan Manuel López, quien a su vez era elegido delegado de Medio Ambiente. Natural de Palos, María Esperanza Cortés es licenciada en Derecho y abogada en ejercicio desde 1998. Desde 1999 es además miembro de la corporación municipal de su pueblo natal. Pertenece al turno de Oficio y a los turnos especializados de Violencia de Género y Asistencia al Menor. Asimismo, ha trabajado como asesora jurídica por cuenta ajena para organizaciones no gubernamentales, despachos profesionales y para la Unión de Pequeños Agricultores y Ganaderos (UPA).



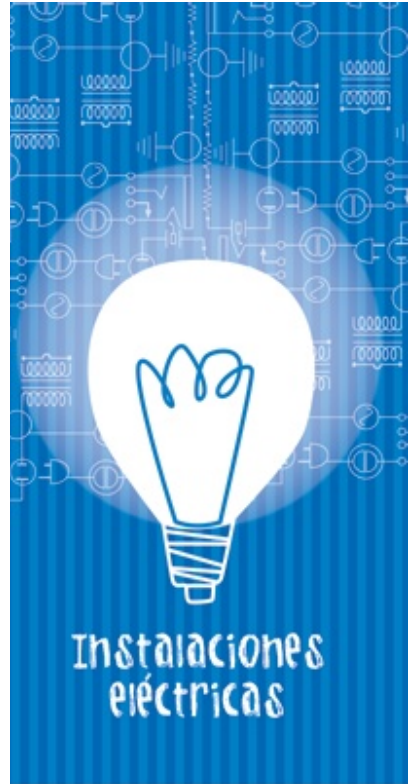
El sector homenajea a Manuel Verdier en su despedida de Freshuelva

El que fuera gerente de la entidad se despidió después de más de 20 años de dedicación al sector agrícola de la provincia.

El 30 de abril de 2008 el hasta entonces gerente de la Asociación de Productores y Exportadores de Fresas de Huelva, Freshuelva, Manuel Verdier, recibió en Cartaya un caluroso homenaje por parte del sector fresero y agrícola de la provincia, en la que se convirtió en su despedida profesional. La junta directiva de Freshuelva quiso reconocer la trayectoria ejemplar de, en sus propias palabras, "un trabajador incansable" y su lucha por el desarrollo agrícola de Huelva, en general, y del sector fresero onubense, en particular.

Manuel Verdier accedió a la gerencia de Freshuelva en 1989, fecha en que unió su vida a los avatares que durante estos años han rodeado al sector fresero de Huelva. Como gerente, Verdier ha vivido momentos tan duros como los ataques a los camiones freseros en Francia y una serie de intentos de desprestigio de nuestra fresa más allá de nuestras fronteras. Pero en la otra cara de la moneda, el ex gerente de la asociación agraria recibió en 2006 la Orden del Mérito Agrícola.

Con su adiós Manuel Verdier, que se ha vinculado a la Fundación Caja Rural del Sur, dejó paso a Rafael Domínguez Guillén, conocedor también del sector agrario y fresero onubense.



C/ Reyes Católicos, 9 bajo
21500 Gibraleón (Huelva)
Tel.: 959 30 22 62 • Móvil: 636 49 85 61



Rafael Domínguez Guillén sustituye a Manuel Verdier como gerente de Freshuelva

Es licenciado en Ciencias Económicas y desde 1987 ha desarrollado una trayectoria profesional muy ligada al sector agrícola.

Rafael Domínguez Guillén ha sido la persona elegida para ejercer el cargo de gerente de la Asociación de Productores y Exportadores de Fresas de Huelva, tras el adiós de Manuel Verdier. Domínguez Guillén proviene de la Mancomunidad Aguas del Condado, cuenta desde 1987 con una trayectoria profesional unida al sector agrícola onubense y afronta el difícil reto de liderar al sector fresero de Huelva con ilusión y muchas ganas.

El nuevo gerente de Freshuelva se plantea dos grandes retos para las próximas campañas. Por un lado, las nuevas alternativas para la contratación en origen y, por otro, colocar la fresa de Huelva en el lugar que se merece en el mercado europeo.

Servicios de Freshuelva



GESTIONES EMPRESARIALES

- Declaraciones INTRASTAT
- Documentación para el registro sanitario y APPCC
- Subvenciones y escritos de descargo de denuncias
- Defensa intereses asociados
- Gestiones ante Organismos Oficiales
- Confección y seguimiento de los Programas Operativos
- Entrega y recogida de documentos en Organismos Oficiales

ASESORAMIENTO E INFORMACIÓN

- Planes Generales de Higiene
- Asesoramiento en Certificaciones y Normas de Calidad
- Asesoramiento en Organizaciones de Productores.
- Precios, tonelajes, evolución de mercados.
- Información meteorológica
- Producción integrada y sistemas de trazabilidad
- Banco de datos del BOE, BOJA y otras publicaciones oficiales
- Temas fitosanitarios y LMR
- Novedades fiscales, laborales o económicas
- Estudios sobre proyectos empresariales

ATENCIÓN LABORAL

- Contratación en origen
- Fondo solidario sepelios trabajadores extranjeros

FORMACIÓN

- Cursos de formación multidisciplinarios
- Formación Higiene Alimentaria (antiguo carnet de manipulador)
- Atención personalizada

DIVULGACIÓN

- Jornadas técnicas
- Publicaciones y manuales

VENTAJAS ECONÓMICAS

- Gestión de Análisis de residuos gratuitos
- Búsqueda de ofertas y tarifas reducidas de distintos servicios

BOLSA INTERNA

- Compras en común de input
- Mercado interno de compra/venta

Reunido el comité asesor de las XXV Jornadas Agrícolas y Comerciales de Cajasol

La cita, organizada por Cajasol, celebrará en 2008 sus bodas de plata con los sectores fresero y citrícola



El pasado 26 de junio tuvo lugar la primera reunión del Comité Asesor de las Jornadas Agrícolas y Comerciales de Cajasol en la Hacienda Montija de Huelva. Esta reunión forma parte de las acciones previas para la organización de la edición 2008 de esta importante cita dedicada específicamente a los sectores fresero y citrícola.

En esta reunión, tras realizar un breve balance de la anterior edición, los miembros del comité presentaron diferentes propuestas de cara a la cita de este año, cuya fecha definitiva de celebración será el 4 de diciembre, no habiéndose dado a conocer aún el lugar elegido para acogerlas. Por otro lado, parecen claros algunos de los temas que se incluirán en el programa: el uso del agua, el precio de los fertilizantes, la optimización en el uso de abonos, o el uso de especies protegidas en el mercado de los cítricos.

Este comité, en el que se encuentran representados los sectores productivo, empresarial e institucional de los mercados de la fresa y los cítricos, es el encargado de proponer los temas a tratar en las próximas jornadas, que alcanzarán en este año su edición número veinticinco. Esto las convierte en el evento decano de cuantos se celebran en Andalucía dedicados al sector agroalimentario.

El comité se mostró también muy interesado en el estudio de nuevas variedades para el sector fresero y expresó su deseo de contar con un representante de la administración europea para conocer de primera mano las políticas de futuro de la UE.

La calidad, factor clave en el futuro de la agricultura andaluza



Martín Soler, Consejero de Agricultura y Pesca de la Junta de Andalucía

En una carta dirigida a los clientes agrícolas de Cajasol, recientemente publicada en la revista de noticias agrícolas de la entidad, "De Sol a Sol", el nuevo consejero de Agricultura y Pesca de la Junta de Andalucía, Martín Soler, expuso algunas de las claves de la política de la consejería en esta nueva legislatura.

Según palabras del consejero, es necesario apostar por un modelo de agricultura "competitiva pero comprometida con nuevos valores: calidad, medioambiente, inmigración y desarrollo del medio rural". Entre todos estos factores, Martín Soler destacó la importancia de la calidad como elemento diferenciador de los productos andaluces en los mercados internacionales.

Esta intervención también puede ser consultada en la sección agroalimentaria de la web de Cajasol.

Directorio de empresas Freshuelva Directorio de empresas Freshuelva Directorio de empresas Freshuelva Directorio de empresas Freshuelva Directorio de em

Empresas Productoras - Comercializadoras

Sede en Huelva Ctra. Almonte - El Rocio Km. 9,5. Inst. Vitafresh, 21730 Almonte T959 026 338 F959 026 339

AFRESPUERTO S.L. Pol. Ind. San Jorge 180-181, 21810 Palos de la Frontera T959 530 167 F959 530 586

AGRICOLA EL BOSQUE S.L. C/ Mendez Núñez 3 6º, 21001 Huelva T959 500 432 F959 870 042

AGROMARTÍN S.L. C/ Fuentes 56, 21440 Lepe T959 504 454 F959 504 145

AGROMOGUER S.A.T. Limitada C/ Lucena 5 1º Dcha, 21800 Moguer T959 500 898 F959 500 276

AGROMOLINILLO S.C.A. Pol. Ind. El Algarabito calle A s/n, 21800 Moguer T959 371 211 F959 371 236 F959 372 637

AGRUFREPA S.L. Pol. Ind. San Jorge 60 - 61, 21810 Palos de la Frontera T959 351 054 F959 350 143

ALCONERAS S.C.A. C/ Andalucía 10, 21800 Moguer T959 371 822 F959 371 825 F959 371 483

ALFONSECA S.A.T. C/ Santa María 44, 21430 La Redondela T959 343 330 F959 331 671

ALFRUT S.A.T. Ctra. Huelva-Ayamonte Km. 115, 21440 Lepe T959 384 618 F959 384 627

ALGAIDA PRODUCTORES, S.A.T. C/ Rabida 54, 21730 Almonte T959 406 944 F959 451 806

AROFÁ S.L. Ctra. Circunvalación Huelva-Ayamonte Km. 121, 21440 Lepe T959 383 048 F959 383 067 F959 383 025

ARROYO GRANDE S.C.A. Ctra. Ayamonte-Aroca Km. 7, 21590 Villablanca T959 340 142 F959 340 143 F959 340 248

ATLANTIC BLUE S.L. Ctra. Almonte-El Rocio Km. 242, 21730 Almonte T959 442 284 F959 442 137 F959 443 884

BALDIFRESA S.L. Pol. Ind. San Jorge 284, 21810 Palos de la Frontera T959 350 799 F959 351 000

BIONEST S.A.T. H-023 Ctra. Almonte-El Rocio Km. 9,5, 21730 Almonte T959 450 659 F959 451 827 F959 407 871

BONAFRU S.C.A. HORT. DE BONARES Pol. Ind. El Cordito 2ª fase s/n 21830 Bonares T959 366 133 F959 366 168 F959 366 316

CAMPOS DE LEPE S.C.A. Avda. Blas Infante 3 A, 21440 Lepe T959 504 086 F959 504 432

COBELLA S.C.A. NTRA. SRA. DE LA BELLA Avda Blas Infante s/n 21440 Lepe T959 383 162 F959 383 363 F959 383 693

COMERCIAL LUZ-PALOS S.L. Pol. Ind. San Jorge 77-78, 21810 Palos de la Frontera T959 350 024 F959 351 146

CONDADO DE HUELVA S.A.T. Ctra. de Almonte s/n 21720 Rociana del Condado T959 416 287 F959 417 205 F959 416 293

CORA S.C.A. "SITA. MARIA DE LA RABIDA" Camino de la Cocala s/n 21810 Palos de la Frontera T959 656 020 F959 656 197

COSTA DE HUELVA S.C.A. Paseo de las Colmenillas s/n 21820 Lucena del Puerto T959 360 136 F959 360 150

CUMBRES MALVINAS S.L. C/ Vicente Yáñez Prázn 13, 21810 Palos de la Frontera T959 500 518 F959 500 519

DOÑANA 1998 S.L. C/ Juan Ramón Jiménez 1, 21730 Almonte T959 407 230 F959 407 230

DOÑANA FRESA S.C.A. Ctra. Almonte - Hinojos s/n 21730 Almonte T959 506 220 F959 506 221 F959 506 222 F959 506 478

EL BOLLO S.L. C/ San José 16, 21800 Moguer T959 371 032 F959 371 870

EL PILONAR S.A.T. Finca Las Palmeras 21830 Bonares T959 500 729 F959 500 715 F959 500 136

EXPLOTACIONES AGRICOLAS CITROSANA S.A. Pol. Ind. El Chorrells, C/ Manijotas 2 - 4, 21440 Lepe T959 383 259 F959 383 862

FLOPORAN S.A.T. C/ Buena Vista 3, 21880 Paterna del Campo T959 442 286 F959 442 286

FRES CONDE S.L. Ctra. del Algarabito s/n 21800 Moguer T959 370 301 F959 371 214

FRES CORTES AND COMPANY, S.C.A. Ctra. Del Rocio 120 Casa 34, 21730 Almonte T661 472 406 F959 450 025

FRES PALOS S.A. Pol. Ind. San Jorge 83-84, 21810 Palos de la Frontera T959 351 154 F959 351 159 F959 530 124

FRESAFLOR S.C.A. Avda. La Laguna s/n 21510 San Bartolomé de la Torre T959 387 509 F959 387 603 F959 387 591

FRESAS DE HUELVA S.L. Avda 28 de Febrero 212, 21710 Bollullos del Condado T959 408 004 F959 408 100 F959 412 255

FRESIDRO, S.L. Avda. Filis Ultra 17, 21810 Palos de la Frontera T646 963 278 F959 351 243

FRESLAGUNA S.L. C/ Amazonas 18, 21810 Palos de la Frontera T959 351 198 F959 351 132

FRESLUCENA S.C.A. C/ Bonares s/n 21820 Lucena del Puerto T959 501 318 F959 501 319

FRESTABER S.A.T. nº 604 Ctra. Tavemes - Raya s/n 46760 Tavemes de la Valldigna T962 824 050 F962 824 130

FRUTAS BORJA S.L. Apdo. 25, 21750 El Rocio T959 506 414 T619 750 644/619 787 467

FRUTAS DE BONARES S.C.A. Pol. Ind. El Cordito 3 - 7, 21830 Bonares T959 364 839 F959 364 839

FRUTAS EL PINAR S.C.A. C/ Batalla de Lepanto 9, 21820 Lucena del Puerto T959 500 702 F959 500 703 F959 500 704

FRUTAS ESTHER S.A. Ctra. Tariquejo Cno. Valdeñores s/n 21450 Cartaya T959 392 456 F959 390 522

FRUTAS HERMANOS RODRIGUEZ S.L. Pol. Ind. Huerto Marquiz C/ Cañada del Pilar s/n 21440 Lepe T959 380 030 F959 382 125

FRUTAS MARIPI S.L. C/ Sagasta 3, 21710 Bollullos del Condado T959 412 062 F959 412 061

FRUTAS MOGUER S.L. Cuesta de la Pila s/n 21800 Moguer T959 371 822 F959 371 483

FRUTAS MORTE-SOL S.L. Pol. Ind. Huerto Marquiz C/ Valleteray 2, 21440 Lepe T959 384 048 F959 382 382

FRUTAS REMOLINO, S.L. C/ Obispo Infante 21, 21800 Moguer T959 372 603 F959 372 736

FRUTOS DEL CONDADO S.C.A. Polígono El Lino s/n 21710 Bollullos del Condado T959 412 727 F959 412 886 F959 412 778

GANDIVER S.L. Hacienda La Jarilla s/n 41300 San José de la Rinconada T954 791 511 F959 500 379 F955 790 162 F959 500 277

GARCIA GARRIDO E HIJOS, S.C.A. Avda. Ramón y Cajal 1, 21720 Rociana del Condado T959 417 352 F959 416 280

GAROMA S.C.A. C/ Rabida 36, 21800 Moguer T959 500 104 F959 500 044

GOROFRES S.A.T. Pol. Ind. San Jorge 43, 21810 Palos de la Frontera T959 351 062 F959 351 195

GRUFESA S.A.T. Cuesta de la Pila s/n 21800 Moguer T959 372 335 F959 372 346 F959 370 655

HIJOS DE DIEGO EL ROCIANERO, S.C.A. C/ Escondo 20, 21720 Rociana del Condado T959 417 162 F959 417 162

HORT. DE CARTAYA S.C.A. Ctra. Tariquejo Km 0,4, 21450 Cartaya T959 391 077 F959 391 088 F959 391 102

HORTIFRUIT ESPAÑA SOUTHERN SUN, S.L. Ctra. Almonte-El Rocio Km. 242, 21730 Almonte T959 442 284 F959 443 800 F959 443 884

HUIDSA DESARROLLO INDUSTRIAL S.A. Pol. Ind. La Gacera s/n Fase 3 21440 Lepe T959 649 013 F959 649 014 F959 649 015 F959 649 012

HUERTA NOBLE S.A.T. Finca Huerta Noble, 21430 La Redondela T959 343 737 F959 331 589

INDOFRES S.C.A. Pol. Ind. El Algarabito c/E. Pascale 55-57, 21800 Moguer T959 371 670 F959 371 479

JOSE MARIA GOMEZ S.L. C/ Arriba 23, 21820 Lucena del Puerto T959 360 882 F959 360 121

JOTE S.C.A. Pol. Las Arroyas s/n 21800 Moguer T959 370 510 F959 371 743

JURAFRESA, S.L. Pol. Ind. San Jorge Nave 262, 21810 Palos de la Frontera T959 330 059 F959 330 059

LA FFRESA EXPORT IMPORT S.L. Pol. Ind. Huerto Marquiz C/ Valleteray 1, 21440 Lepe T959 382 412 F959 382 427

LA REDONDELA S.A.T. nº 4877 Finca Dehesa del Toray s/n 21430 La Redondela T959 341 225 F959 341 268 F959 341 035

LAS POSADILLAS S.C.A. C/ Mar del Sur 21, 21130 Mazagón T959 500 123 F959 500 124 F959 500 624

LUCENA FRUIT S.L. C/ Arriba 25, 21820 Lucena del Puerto T959 500 002 F959 500 482

LUJOVI S.C.A. C/ San Bartolomé 8, 21720 Rociana del Condado T959 417 300 F959 417 821

MANUEL QUINTERO PLAZA C/ Padre Gómez Pontal 3 1º E, 21800 Moguer T959 372 097 T666 519 263 F959 372 067

MASIA CISCAR S.A. Finca las Palmeras Ctra. La Redondela Km. 12, 21440 Lepe T959 383 488 F959 383 301 F959 382 030

MOGUER, CUNA DE PLATERO S.C.A. Camino de Montemayor s/n 21800 Moguer T959 372 125 F959 370 / 959 F959 372 026

MORA MORALES S.L. C/ Obispo Infante 8, 21800 Moguer T959 373 058 F959 369 672

MORA VILLARAN S.L. C/ Obispo Infante 8, 21800 Moguer T959 372 734 F959 371 401

ONUBAFRUIT S.L. C/ Béjar 17 3º, 21001 Huelva T959 540 844 F959 540 845

PRODUCCIONES AGRICOLAS NATURE SL. Ctra. Almonte - El Rocio Km. 9,5. Inst. Vitafresh, 21730 Almonte T959 026 338 F959 026 339

PRODUCTORA CORCHITO S.L. Finca la Caña, 21440 Lepe T959 382 347 F959 382 349

Freshuelva_32

Freshuelva_33



El color de la tecnología.



vuelve el rojo en su estado puro



www.camposdelepe.net

Directorio de empresas Freshuelva Directorio de empresas Freshuelva

- PROFRUTEX S.L.** Ctra. Cartaya - Tariqueje Km. 6'3, 21450 Cartaya **T**959 504 243/**F**959 504 242**F**940 468 971
- RIBERA DEL TINTO S.C.A.** Carriñ de los Moriscos 111, 21720 Rociana del Condado **T**959 417 827/**F**959 416 874
- SATA AGROMEDINA S.L.** Paseo de las Delicias 5, 41001 Sevilla **T**954 222 346/**F**954 213 502/**F**959 383 126/**F**954 222 346/**F**959 380 613
- SOL CONDADO S.A.T.C./** Calvario 117, 21710 Bollullos del Condado **T**959 412 186/**F**959 412 106/**F**959 412 236
- SUREXPOR S.C.A.** Pol. Ind. Matalagrana s/n. Ctra. Almonte/El Rocio Km. 59, 21730 Almonte **T**959 451 550/**F**959 451 542
- TASEMAR EXPORT, S.L.** Avda. Calancha s/n 21720 Rociana del Condado **T**959 417 180/**F**959 417 267
- TOP BERRY'S ANDALUCIA S.L.** Carriñ de los Moriscos 103, 21720 Rociana del Condado **T**959 416 777/**F**959 417 218
- VALDEFRIO S.L.C./** Argentina 20, 21440 Lepe **T**959 382 380/**T**629389338 **F**959 381 476

Empresas Productoras - Comercializadoras Ecológicas

- BIONEST SAT H-023.** Ctra. Almonte/El Rocio Km. 9'5, 21730 Almonte **T**959 450 656/**F**959 451 827 **F**959 407 871

Empresas Transformadoras

- AROFA S.L.** Ctra. Circunvalación Huelva-Ayamonte Km. 121, 21440 Lepe **T**959 383 048/**F**959 383 067/**F**959 383 025
- HUUSA DESARROLLO INDUSTRIAL S.A.** Pol. Ind. La Gravera s/n Fase 3, 21440 Lepe **T**959 649 013/**F**959 649 014/**F**959 649 015/**F**959 649 012
- SATA AGROMEDINA S.L.** Paseo de las Delicias 5, 41001 Sevilla **T**954 222 346/**F**954 213 502/**F**959 383 126/**F**954 222 346/**F**959 380 613
- MASIA CISCAR S.A.** Finca las Palmeras Ctra. la Redondela Km. 1'2, 21440 Lepe **T**959 383 488/**F**959 383 301 **F**959 382 039
- ALCONERAS S.C.A.C./** Andalucía 10, 21800 Moguer **T**959 371 822/**F**959 371 825 **F**959 371 483
- AGROMOLINILLO S.C.A.** Pol. Ind. B Algarabito calle A s/n 21800 Moguer **T**959 371 211/**F**959 371 236 **F**959 372 637
- CORA S.C.A. "STA. MARIA DE LA RABIDA"** Camino de la Cocola s/n 21 810 Palos de la Frontera **T**959 656 020/**F**959 656 197



- 25 años diseñando para mejorar los procesos productivos
- 25 años diseñando para reducir los costes de producción
- 25 años cerca de nuestros clientes solucionando sus necesidades

- Fabricación y diseño de robóticas y maquinaria industrial para el sector alimentario.
- Robotización y diseño de maquinaria especial para labores de la tierra
- Especialistas en diseño de maquinaria especial para los sectores de la fruta, hortalizas y animales.



Pol. Ind. Puerto Marqués C/ Calle del Pinar, P- A, S.V. 19 21440 - Lepe - Huelva - ESPAÑA -
 Telf: + 34 959 383 381 / Fax: + 34 959 381 656 E-Mail: ingenieria@santagema.com / Web Site: www.santagema.com



La modernización es un reto constante y Huelva tiene que seguir trabajando para que la agroindustria onubense continúe siendo ejemplo en todo el mundo.

La Diputación, consciente del papel de la agricultura en el desarrollo y en la economía de la provincia, apoya la presencia de los empresarios freseros en la Feria Fruitlogística de Berlín, la más importante de Europa en este sector.

Con el apoyo institucional y aunando esfuerzos, tenemos que acelerar el impulso a la transformación y comercialización de nuestros productos. Por ello, seguiremos apoyando eventos como la celebración del Congreso Mundial de la Fresa, para que Huelva siga siendo un referente en todo el mundo de este producto que tantos beneficios ha traído a nuestra provincia.

...el Ayuntamiento de los Ayuntamientos



Diputación Provincial de Huelva



Fundación
CAJA RURAL
DEL SUR

con la agricultura onubense

Colaboramos

en el crecimiento y formación de nuestras cooperativas.

Aprobamos

desde el principio por los productos con Denominación de Origen (D.O).

Apoyamos

proyectos de I+D desde la Conservación Tecnológica de Andalucía (CTA).

Participamos

en Fundación Fragaria, Onubafruit, Huelva.

Colaboramos

con el Foro Estatal para la Conservación y Defensa de la Dehesa.

Patrocinamos

el VI Simposio Internacional de la Fresa.

Presenciamos

la presencia de empresas agrarias en Ferias Agroalimentarias.

